

宜春市妇女联合会  
宜春市卫生健康委员会  
宜春市财政局  
宜春市民政局

文件

宜市妇字〔2022〕36号

关于做好2022年宜春市城乡适龄妇女  
“两癌”免费检查工作的通知

各县（市、区）妇联、卫生健康委、财政局、民政局：

根据江西省妇联、省卫健委、省财政厅、省民政厅联合下发《关于做好2022年江西省城乡适龄妇女“两癌”免费检查工作的通知》（赣妇字〔2022〕26号）文件要求，进一步抓好城乡适龄妇女宫颈癌和乳腺癌（以下简称“两癌”）免费检查，促进城乡适龄妇女生殖健康，构筑妇女群众健康屏障，现就做好2022年城乡适龄妇女“两癌”免费检查工作通知如下。

一、工作内容

（一）对各县（市、区）3年内未参加过“两癌”免费检查的



35-64 周岁城乡适龄妇女进行两癌免费检查。

(二) 加强健康教育, 提高城乡适龄妇女对“两癌”防治的认知。

(三) 对承担“两癌”免费检查的医疗保健机构和人员开展规范服务培训。

## 二、项目任务

### (一) 国家基本公共卫生服务妇女“两癌”检查项目

全市实施国家基本公共卫生服务妇女“两癌”检查项目, 完成 6.9 万城乡适龄妇女宫颈癌检查和 4.65 万乳腺癌检查任务, 优先保障农村困难家庭妇女和农村妇女。在丰城市、高安市、樟树市、靖安县、袁州区开展宫颈细胞+HPV 联合筛查方法检查宫颈癌试点工作。检查任务数详见附件 1。

### (二) 城镇困难家庭妇女“两癌”检查项目

对全市 3 年内未参加过“两癌”免费检查的 35-64 周岁城镇困难家庭妇女进行宫颈癌和乳腺癌同步免费检查, 每三年为一检查周期(今年为第二周期的第二年), 今年完成目标人群的三分之一。

## 三、工作流程和技术要求

各县(市、区)按照《关于印发江西省宫颈癌筛查工作方案和乳腺癌筛查工作方案的通知》(赣卫办妇幼字〔2022〕3 号)和《关于印发江西省 2021 年宫颈癌检查联合 HPV 疫苗接种精准预防宫颈癌试点工作方案的通知》(赣卫办妇幼字〔2021〕4 号)中筛查技术方案要求, 分别采用液基细胞检查(TCT)、液基细胞检查(TCT)与 HPV 检测联合筛查方法初筛宫颈癌,



乳腺彩超联合手诊初筛乳腺癌，对初筛阳性人员进行召回，进一步免费进行阴道镜、乳腺钼靶或活检等检查确诊，并按要求上报工作数据和个案信息等，为相关患者或疑似患者提供咨询、转诊、治疗等相关服务（筛查流程见附件 2—4）。

#### 四、经费安排

##### （一）国家基本公共卫生服务妇女“两癌”检查项目经费

国家基本公共卫生服务妇女“两癌”检查项目实施所需经费由中央财政和地方财政共同承担，其中：中央财政承担 60%，从 2022 年基本公共卫生妇幼健康项目经费中安排，地方财政承担 40%。地方财政负担部分按照《江西省财政厅 江西省卫生健康委 江西省医疗保障局 江西省中医药管理局关于印发基本公共卫生服务等 5 项补助资金管理暂行办法的通知》（赣财社〔2020〕24 号）要求，由县（市、区）财政按要求足额安排。各县（市、区）要保障配套经费及时足额到位。

##### （二）城镇困难家庭妇女“两癌”检查项目经费

城镇困难家庭妇女“两癌”检查经费由县级财政按标准足额安排检查经费（成本测算标准见附件 5）。各县（市、区）财政根据工作安排，预拨 50% 检查任务经费给承担检查的医疗保健机构，年终根据当地妇联、卫生健康部门联合报送的进度报表，及时拨付剩余检查经费。

专项补助资金必须专款专用，加强绩效管理和监督管理。

#### 五、信息管理

以上二类“两癌”检查项目信息通过国家妇幼重大公共卫生服务项目直报系统报送，内容包括适龄妇女“两癌”检查项目季



度统计表和个案登记表。

按照民生实事工程工作要求，新增城乡适龄妇女“两癌”检查工作进度月报表（见附件6），由各地卫生健康委负责收集并按时报送至指定邮箱。

## 六、工作要求

（一）加强分工协作。各级妇联、卫生健康、财政、民政部门要在各级政府的领导下，加强沟通协作，凝聚合力，形成分工负责、协调有序的工作机制，共同推进工作顺利实施。妇联组织负责宣传发动，卫生健康部门提供技术支撑，财政部门落实经费保障，民政部门负责提供城镇困难家庭妇女名单，实现信息共享。

（二）压实工作责任。各级责任单位对经费使用情况、任务完成情况、阳性病例随诊情况要先行自查，确保免费检查人数不低于年度目标任务，检查资金合理合规使用，切实保障政府民生实事项目的落实。

（三）加强督导评估。市级将定期对全市“两癌”检查工作督导评估、质量控制。各县（市、区）要加强辖区内项目实施自查工作，定期对辖区内工作进度、资金使用、实施情况、质量控制及效果进行督导和评估，确保工作质量。

（四）按时报送信息。为确保免费检查项目工作平稳运行，取得成效，各部门各单位要加强调度，请分别于9月29日、12月1日、2023年1月3日前，将免费检查进展情况报市妇联和市卫生健康委。

联系人及联系方式：



市妇联妇女发展部 夏雯 0795—3229580  
285880283@QQ.com  
市卫生健康委妇幼科 黄晋 0795—3221392  
jxsycswsjfsk@163.com。

附件:

1. 2022 年国家基本公共卫生服务妇女“两癌”检查项目任务数分配表
2. 宫颈细胞学+HPV 检测联合筛查流程图
3. 宫颈癌检查细胞学筛查流程图
4. 乳腺癌检查项目筛查流程图
5. 城乡适龄妇女“两癌”免费检查内容及成本测算表
6. 城乡适龄妇女“两癌”检查工作进度月报表



2022年7月25日

(此件主动公开)



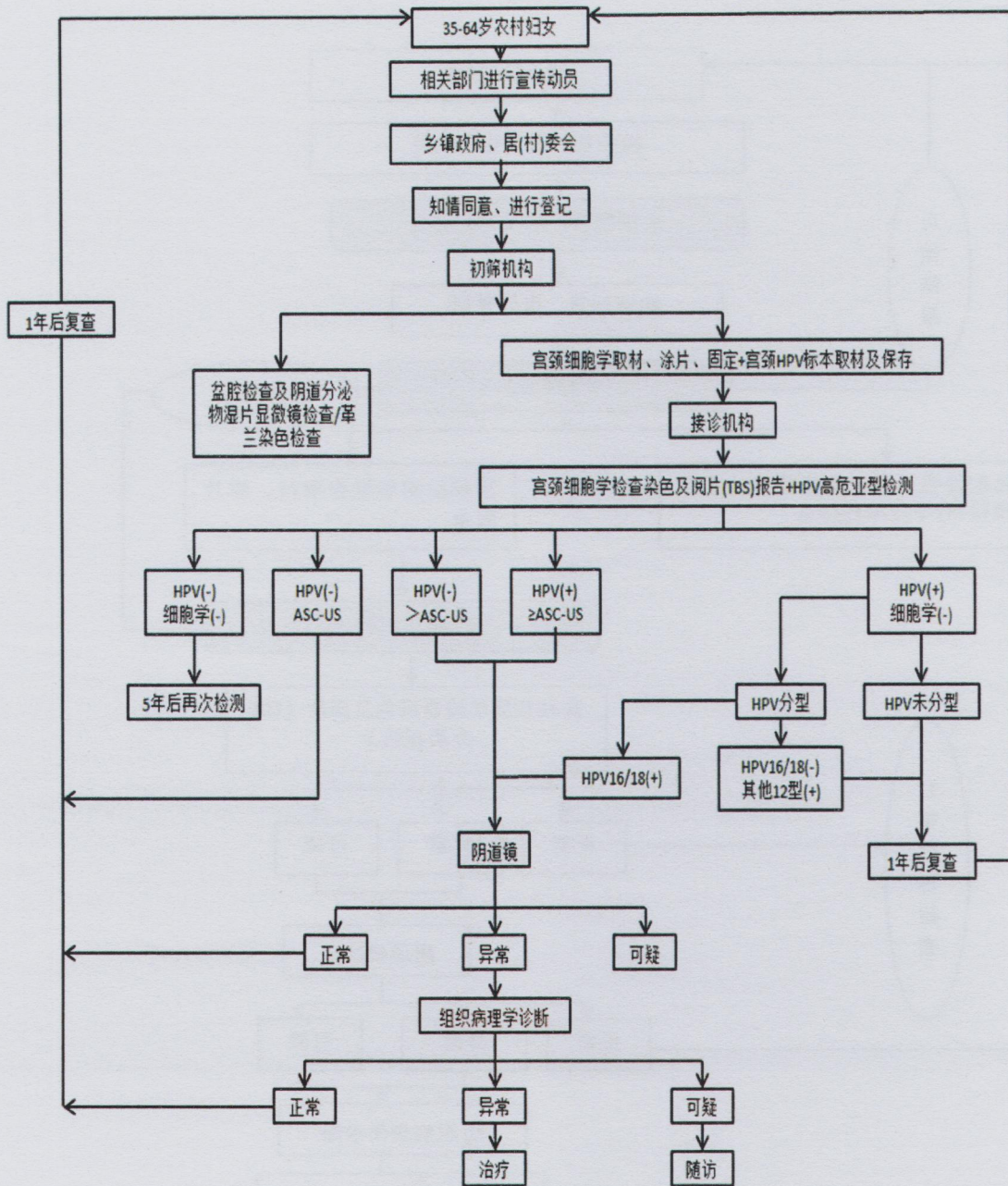
## 附件 1

## 2022 年国家基本公共卫生服务妇女 “两癌”检查项目任务数分配表

县（市、区）	宫颈癌检查任务数		乳腺检查癌 任务数
	细胞学检查方法 （TCT）任务数	TCT+HPV 联合 筛查任务数	
丰城市	10000	2000	6500
高安市	12000	2000	6500
樟树市	7000	2000	7000
奉新县	2000		2000
万载县	4000		4000
上高县	4000		4000
宜丰县	2000		2000
靖安县		4000	4000
铜鼓县	4000		4000
袁州区	12000	2000	6500
合计	57000	12000	46500

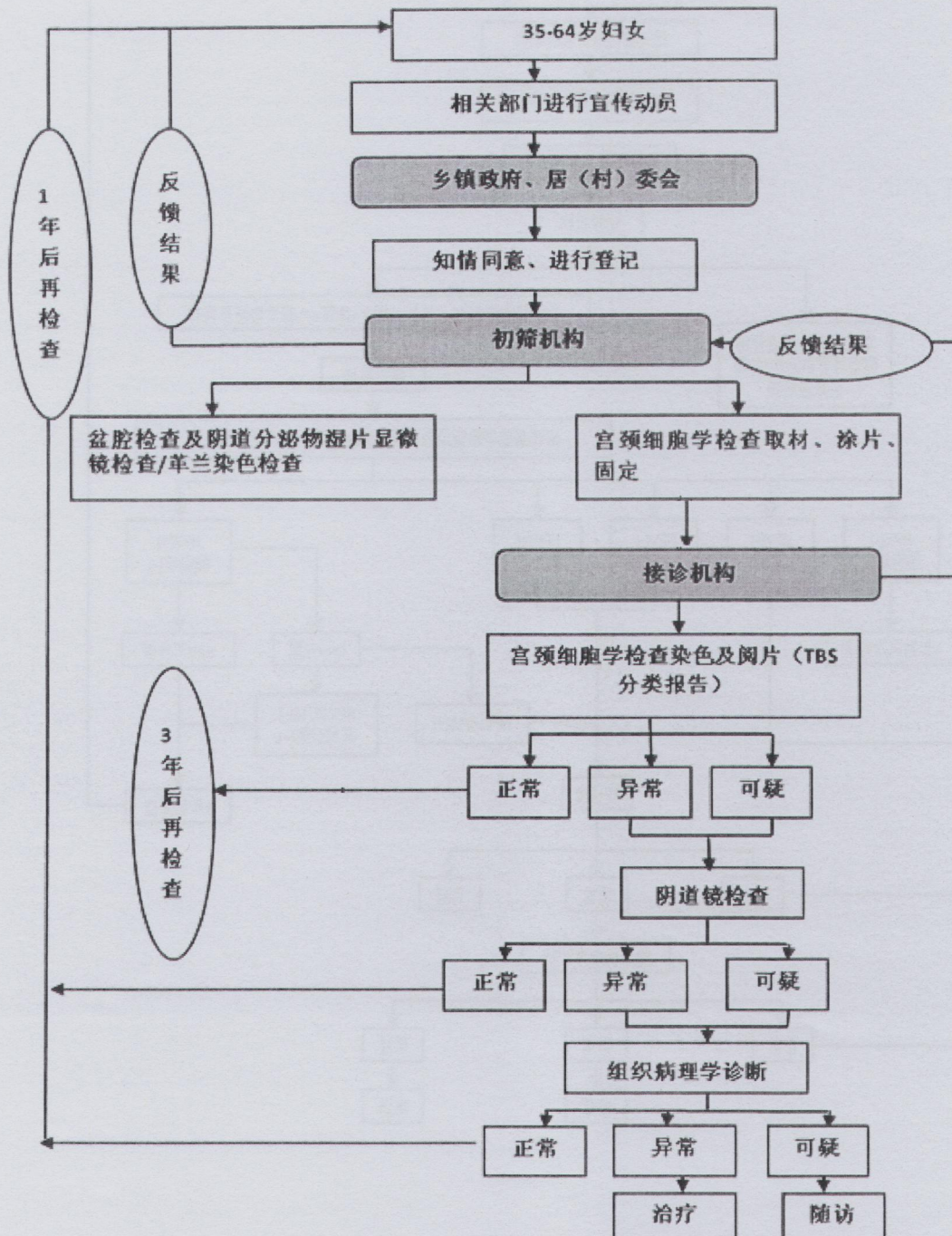


# 宫颈细胞学+HPV 检测联合筛查流程图



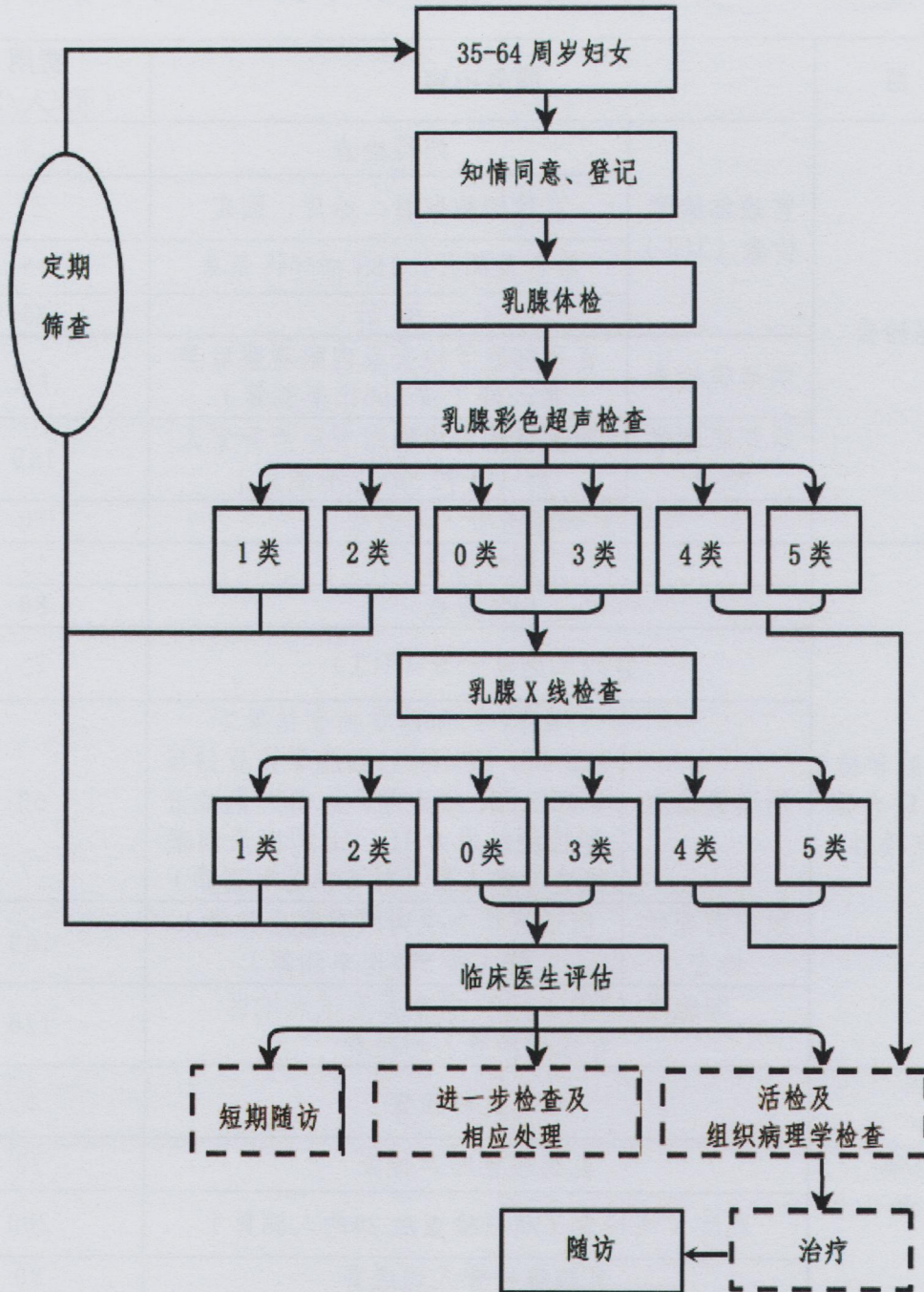


## 宫颈癌检查细胞学筛查流程图





### 乳腺癌检查项目筛查流程图





## 附件 5

城乡适龄妇女“两癌”检查内容及成本测算表

项 目	服务内容		费用 (元/人/次)
宫颈癌检查	宫颈细胞学检查 (TCT)	妇科检查	15
		宫颈细胞取材、涂片、固定	5
		染色及阅片, TBS 描述性报告	15
		小 计	35
	阴道镜检查	宫颈细胞学检查或肉眼观察后异常人群 (按 10% 比率测算)	60
	组织病理学检查	阴道镜检查或肉眼观察后异常人群 (按 50% 比率测算)	160
宫颈癌检查人均经费			50
宫颈细胞学检查+HPV 联合筛查试点项目	妇科检查		15
	HPV 检查		80
	宫颈细胞学检查 (TCT)		25
	阴道镜检查	HPV (-), 细胞学检查结果 > ASC-US; HPV (+), 细胞学检查结果 ≥ ASC-US; 细胞学 (-), HPV 高危分型检测结果为 16、18 型以及肉眼检查异常人群 (按 50% 比率测算)	60
	组织病理学检查	阴道镜检查或肉眼观察后异常人群 (按 50% 比率测算)	160
	细胞学 (TCT) + HPV 联合筛查试点地区 宫颈癌检查人均经费		120
乳腺癌检查	临床乳腺检查		5
	乳腺彩色超声检查		70
	乳腺 X 线检查 (超声检查后 2% 的人测算)		200
	乳腺癌检查人均经费		80



附件 6

## 城乡适龄妇女“两癌”检查工作进度月报表

县(市、区):

年 月 日

类别	宫颈癌检查				乳腺癌检查			
	总人数	良性疾病	癌前病变	浸润癌	总人数	良性疾病	不典型增生	乳腺癌
农村妇女								
其中困难家庭妇女								
城镇妇女								
其中困难家庭妇女								

注: 由各县(市、区)卫生健康委收集辖区“两癌”检查数据, 于每月15日前报送月报表电子版至邮箱。



